

PARKOLÁSI SZABÁLYZAT

A Parkolóház területén a KRESZ szabályai érvényesek!



0. Bevezető rendelkezés

A jelen parkolási szabályzat (a továbbiakban „Parkolási Szabályzat”) érvényes az ECE Projektmanagement Budapest Kft. (1106 Budapest, Őrs vezér tere 25/A, cgj. 01-09-468972, adószám: 12144341-2-42) - a továbbiakban „Üzemeltető” – által üzemeltetett ÁRKÁD Győr Bevásárlóközpont (9027 Győr, Budai út 1.) parkolójában (a továbbiakban „Parkoló”).

1. Használati szerződés, parkolás menete

- 1.1 Az Üzemeltető a Parkolási Szabályzat szerint a gépjármű használója (a továbbiakban „Használó”) rendelkezésére bocsát a Parkoló területén egy parkolóhelyet. A Parkolóba gépjárművel történő behajtással az Üzemeltető és a Használó között használati szerződés jön létre 1 db gépjármű parkolási helyének igénybevételére a Parkolási Szabályzatban meghatározott feltételekkel. A Parkolási Szabályzatot minden Használó köteles betartani.
- 1.2 A Parkoló használatának feltétele, hogy a gépjármű a hatályos jogszabályok által és a Parkolási Szabályzat által előírt feltételeknek megfelelően és biztonságos közlekedésre alkalmas legyen. A P1 és P2 parkolót azok a járművek vehetik igénybe, amelyek magassága a 2,1 m-t nem haladja meg.
- 1.3 A Parkolóba való behajtáskor, amennyiben a rendszámfelismerő rendszer felismeri a gépjármű rendszámát, a sorompó felnyílik és a behajtás lehetővé válik. Amennyiben a rendszám nem olvasható, akkor a sorompó nem nyílik fel, ebben az esetben a jegykiadó készüléken található gomb megnyomásával parkolójegyet kell kérni. A parkolójegy kiadását követően a sorompó felnyílik és a behajtás lehetővé válik. Amennyiben a behajtáskor bármilyen probléma adódik, a jegykiadó készüléken található segélykérő gomb megnyomásával lehet segítséget kérni.

2. Használati díj, használat időtartama, kihajtás a Parkolóból

- 2.1 A használati díj az elfoglalt parkolóhelyre érvényes, és annak megfizetése a Parkoló bejáratánál elhelyezett mindenkor díjszabás szerint történik. A parkolási díjat a Parkoló elhagyása előtt kell kiegyenlíteni. A Parkolóban a gépjárművel történő elhagyása csak a használati díj megfizetését követően lehetséges.
- 2.2 A parkolási idő a Parkolóba történő behajtástól kezdődően a Parkoló elhagyásáig órákban kerül megállapításra. Minden megkezdett óra egésznek minősül. A parkolási időbe a Parkoló nyitvatartási idején kívüli időszak is beleszámít. Amennyiben a rendszámfelismerő rendszer leolvasta a Használó rendszámát, akkor kihajtás előtt a használati díjat a fizetőautomatánál kell kifizetni a rendszám beírásával. Amennyiben parkolókétyárt kapott a Használó, akkor a fizetőautomatánál a parkolókétyárta leolvasását követően lehet a használati díjat kifizetni.
- 2.3 Aki parkolókétyárt kapott kézhez, az köteles azt a kihajtásig gondosan megőrizni. A parkolókétyárta elvesztése vagy megrongálódása esetén a Használó legalább a Parkoló adott napi teljes nyitvatartási idejének megfelelő összegű használati díj megtérítésére köteles, kivéve, ha az Üzemeltetője bizonyítja, hogy a Parkoló igénybevételére ennél hosszabb időtartamban került sor. Egy esetleges rongálódás vagy elvesztés esetén a Használó köteles a Parkoló P2 szintjén található Parkolóház irodában dolgozó munkatársat értesíteni.
- 2.4 A használati díj kifizetését követően 15 perc áll rendelkezésre a Parkoló elhagyására. Ezen időtartam túllépése újabb megkezdett óráknak minősül. Kihajtáskor a sorompó automatikusan felnyílik, ha a Használó a rendszám alapján megfizette a használati díjat. Amennyiben parkolókétyárt kapott, akkor a használati díj kifizetését követően a kihajtáskor a kártya vonalkódját a terminállal le kell olvasatni, ezután a sorompó felnyílik. A Parkolóból kihajtás akkor lehetséges csak, ha a használati díj megfizetésre került.

3. A Parkoló Üzemeltetőjének felelőssége

- 3.1 Az Üzemeltető felel minden olyan kárért, amelyet bizonyíthatóan alkalmazottai, vagy teljesítési segédei a Használónak, vagy harmadik személynek szándékosan, vagy súlyos gondatlansággal okoznak. Ezen túlmenően kárkérő az Üzemeltető nem felel.
- 3.2 A Parkolót és annak szolgáltatásait a Használó saját felelősségére és veszélyére veheti igénybe. Az Üzemeltető különösen nem tartozik felelősséggel mindazon károkért, amelyeket a Használó, vagy harmadik személy a Használónak a Parkolóba bevitt dolgaiban, így különösen annak gépjárműjében előidéz.
- 3.3 Az Üzemeltető **nem gondoskodik** továbbá a Parkoló és az ott elhelyezett **gépjárművek, azokban tárolt ingóságok/dolgok őrzéséről**.

4. A Használó felelőssége

- 4.1 A Használó felelősséggel tartozik minden általa vagy kísérelője által a Parkolóban, vagy az Üzemeltetőnek és harmadik személynek a Parkolóba bevitt dolgaiban okozott valamennyi káráért. Ezen túlmenően a Használó felelősséggel tartozik a Parkoló bármilyen, szándékosan, vagy gondatlanul elkövetett károsodásáért, beszennyezéséért.
- 4.2 A Használó köteles az okozott kárt haladéktalanul, de legkésőbb a Parkoló elhagyása előtt az Üzemeltető részére a Parkoló Irodában bejelenteni.

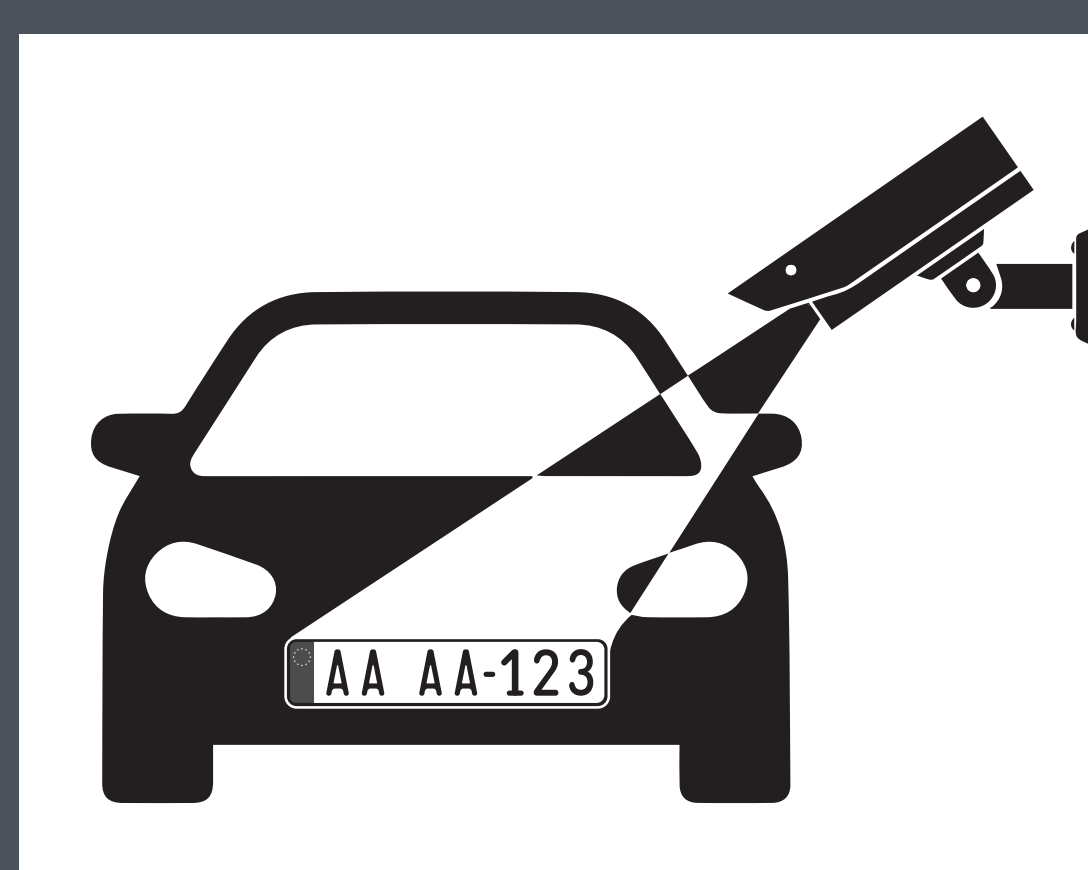
5. A Parkoló házirendje

- 5.1 A Parkoló hétfőtől péntekig 8 és 21 óra, szombaton 7 és 21 óra, valamint vasárnap 8 és 19 óra között tart nyitva. A nyitvatartási időn kívül a Parkolóba behajtani, illetve az ott hátrahagyott járművekkel a Parkolóból távozni nem lehet. A Parkoló Üzemeltetője jogosult a Parkolóban 2 napot meghaladóan hátrahagyott gépjárműveket a Használó, illetve a nyilvántartott üzembentartó költségére a hatóság segítségével elszállíttatni.
- 5.2 A Parkoló teljes területén a KRESZ előírásai érvényesek. A Használó köteles betartani a Parkolóban elhelyezett forgalmi táblák és útburkolati jelek előírásait, valamint az Üzemeltető alkalmazottainak utasításait.
- 5.3 A Használó gépjárművét az erre kijelölt parkolóhelyek egyikén, 1 db parkolóhely igénybevételével helyezheti el. A táblával vagy más módon jelölt, pl.: alkalmazottak számára fenntartott, parkolóhelyeket a Használó nem veheti igénybe.
- 5.4 Az elektromos autótöltők használatára fenntartott parkolóhelyeken csak az a gépjármű parkolhat, amelyik a töltőt igénybe veszi, és csak a töltés idejére. Mozgáskorlátozott személyek számára fenntartott parkolóhelyeket csak az arra jogosult, annak mozgáskorlátozott személyek részére kiállított parkolási igazolványa szélvédő mögött történő elhelyezésével használhatja.
- 5.5 A fenti tilalmak megszegése, így különösen egynél több parkolóhely igénybevétele, más gépjárművek forgalmának korlátozása vagy egyéb (pl. mozgáskorlátozott személyek parkolóhelyére vonatkozó) előírások megszegése esetén az Üzemeltető jogosult a gépjárművet a Használó költségére a hatóságokkal együttműködve elszállíttatni, vagy választatása szerint a jogosulatlanul igénybe vett parkolóhely díját a Használóval szemben kötbérként pótlólag felszámítani a mindenkor használati díjon felül (amennyiben ilyen felmerül). Az Üzemeltető ezt meghaladó követeléseit, valamint a Használó esetleges szabálysértési felelősségét mindez nem érinti.
- 5.6 Vészhelyzetben az Üzemeltető jogosult a Parkolóban elhelyezett gépjárművet a Parkolóból eltávolítani. Ennek költségei a Használót csak abban az esetben terhelik, amennyiben a vészhelyzet keletkezése neki felróható.

6. Biztonsági előírások

- 6.1 A Parkoló területén a dohányzás csak az arra kijelölt helyen engedélyezett. A nyílt láng használata tilos. Tilos továbbá a gépjárművek motorjainak szükségtelen járatása, vagy kipróbálása, valamint a Parkolóban szivárgó üzemanyag és/vagy olajtartályal rendelkező, vagy egyéb okból fokozott veszély- vagy szennyezőforrást jelentő járművel történő igénybevétele. Mozgásképtelenséget eredményező műszaki hiba kivételével tilos a Parkolóban, különösen a közlekedési területeken, valamint a be- és kihajtó rámpákon szerelési, tisztítási és más hasonló tevékenységet folytatni.
- 6.2 A Parkolóba motorgépjárművel, biciklivel, rollerrel, utánfutós gépjárművel, illetve a méretkorlátozást meghaladó méretű személy- vagy tehergépjárművel tilos a behajtás. Ezen tilalom megszegése miatt bekövetkező káresemény (az Üzemeltető felelősségének kizárásával) a gépjármű tulajdonosának, illetve üzembentartójának kárfelelősségét vonja maga után, amelynek az Üzemeltető a hatóságok bevonásával jogosult érvényt szerezni.
- 6.3 A Parkoló területén mindenki kizárólag a saját felelősségére tartózkodhat és fokozott körültekintéssel köteles közlekedni.
14 éven aluli személy csak felnőtt felügyelete mellett tartózkodhat a Parkoló területén.

7. Adatvédelem



Automatikus rendszámörögzés!

Az adatkezelés célja:

1. A parkolási idő / díjszámolás hatékony és pontos meghatározása
2. A közlekedés biztonságának növelése érdekében a be- és kihajtás optimalizálása

Az adatkezelés jogalapja: GDPR 6. cikk (1) bek. f) pontja

Az alkalmazott jogos érdekek: közlekedésbiztonság, a parkolás optimalizálása, a fizetési igények érvényesítése, csalások megelőzése

A felvételek megőrzésének ideje: a kihajtást követően azonnal törlésre kerülnek

Kamerás megfigyelés!

Kamerás megfigyelés célja: jogsértő cselekmények megelőzése, kivizsgálása és bizonyítása; balesetek megelőzése, kivizsgálása, valamint vagyontárgyak védelme érdekében.

Az adatkezelés jogalapja: GDPR 6. cikk (1) bek. f) pontja

Az alkalmazott jogos érdekek: az emberi élet, testi épség, személyi szabadság-, a Bevásárlóközpont látogatói vagyontárgyainak, valamint a Bevásárlóközpont vagyonának védelme.

Felvételek megőrzésének ideje: felhasználás hiányában 72 óra

Adatkezelő: ECE Budapest Kft. (1106 Budapest, Őrs vezér tere 25/A) – adatvedelem@ece.com

Az adatvédelemmel kapcsolatos további tájékoztatást az Infópultnál / Parkolóirodában / Bevásárlóközpont Igazgatóságon érhet el.

ÁRKÁD Győr Bevásárlóközpont Igazgatóság

A parkolóház díjszabása

első óra	ingyenes
második óra	200 forint
minden további megkezdett óra	400 forint

A parkolóház nyitvatartása:

Hétfő-Péntek:	8:00 – 21:00
Szombat:	7:00 – 21:00
Vasárnap:	8:00 – 19:00